

## Asennusohje First LADY / Stewi LADY

### Valmista maaputkea koskeva tärkeä huomautus

Jos käytät valmista maaputkea, tarkista maaputken halkaisija, ennen kuin asennat kuivaustelineen varren siihen. LADY-sarjan pyörivissä kuivaustelineissä käytetään seuraavia varren (keskellä olevan pystyputken) ulkohalkaisijoita:

Pyörivän kuivaustelineen varren halkaisija  $\emptyset$  (ulkomitta)  
Stewi LADY 50 mm  
First LADY 55 mm

Jos pihassa oleva maaputki on tarkoitettu 55 mm varrelle, huomaa seuraava:

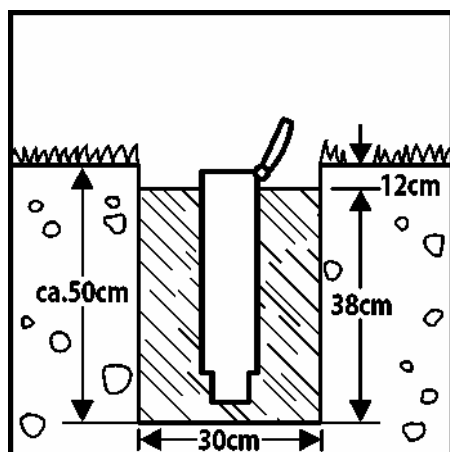
Kun Stewi LADY pyörivän kuivaustelineen 50 mm:n varsi asennetaan 55 mm:n maaputkeen, on käytettävä kavennusholkkia (nro 6301). Kiinnitä holkki Stewi LADY -kuivaustelineen varteen, ettei varsi jää väljäksi, jolloin kuivausteline voi asettua vinoon ja hiekka ja lika estää telinettä pyörimästä tuulisella kelillä.

Jos maassa on valmiina 50 mm maaputki (varrelle, jonka ulkohalkaisija on  $\emptyset$  50 mm), voidaan Stewi LADY -kuivausteline asentaa siihen suoraan. Tarkasta, ettei maaputkessa ole likaa ja että pyörivä kuivausteline pääsee pyörimään vapaasti tuulessa.

Miten First LADY ja Stewi LADY pyörivät kuivaustelineet eroavat toisistaan? First LADY -kuivaustelineen yläpäässä on aina silmukka (päätyosa, jossa on lisänarua), kun taas Stewi LADY -kuivaustelineessä tätä ei ole.

### Pyörivän kuivaustelineen asentaminen

Valitse paikka, johon haluat asentaa maaputken. Kuivaustelineen on voitava pyöriä vapaasti. Vala muovinen maaputki sementtiin alla olevan kuvan mukaisesti:



## Avaaminen

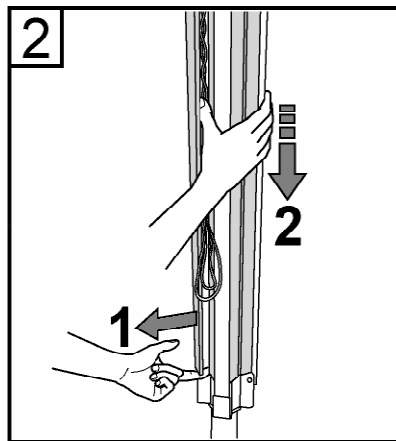
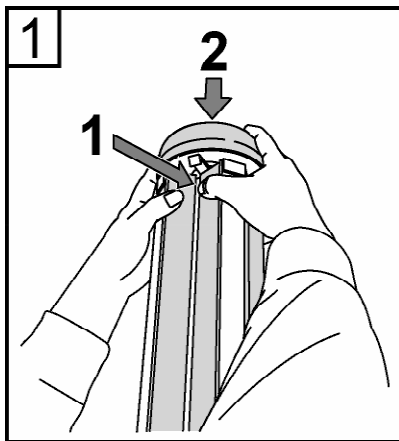
Irrota muovinen päätykappale (telineen yläpäästä) työntämällä sitä ylöspäin. Tämä vapauttaa (naruja suojaavat) alumiinisiivekkeet. Työnnä siivekkeitä hieman ulospäin, jolloin teline avautuu helposti (käden korkeudella olevaa) narua vetämällä.

Vetonaru on juuri käden korkeudella. Vedä narusta, kunnes kuivausteline lukittuu. Jos pyykkinarut eivät ole riittävän kireällä, työnnä kannatinta (tähden keskikappale varressa) ylöspäin, kunnes kiinnitysmekanismi (tähden keskikappale) lukittuu yhden tai kaksi reikää ylemmäs.

## Sulkeminen

Ota kiinni vetonarusta ja vedä punaista vipua (tähden keskikappaleessa) kohti itseäsi. Anna kuivaustelineen yläosan liukua alaspäin.

Tartu alumiinisiivekkeisiin molemmiin käsin muovisen päätykappaleen (yläpään) alta ja **paina päätykappale alumiinisiivekkeiden päälle**. Alumiinisiivekkeet kiinnittyvät muovikoukuilla (siivekkeiden pitimillä) muovisen päätykappaleen alle. (Katso kuva) Kumarru (Ladyn edessä!) ja vedä vasemmanpuoleista alumiinisiivekettä (jos olet oikeakätinen) vasemmalla kädellä ulospäin niin, että saat työnnettyä pyykkinarut oikean käden peukalolla kahden alumiinisiivekkeen väliseen aukkoon. (Katso kuva) Käännä kuivaustelinettä niin, että voit työntää pyykkinarut seuraavan alumiinisiivekeparin väliin, ja jatka näin, kunnes kaikki narut ovat suojassa 4 siivekeparin sisällä. (Katso kuva)



## Huolto

Irrota pyörivä kuivausteline talven ajaksi maaputkesta ja säilytä varastossa. Näin muovinen päätykappale (telineen yläpäässä) kestää pidempään, eikä se haalistu. Kesäaikaan Stewi LADY -kuivaustelinettä voidaan säilyttää ulkona suljettuna. Sen rakenne ja alumiiniset osat (siivekkeet) suojaavat sitä säältä ja auringon säteiltä.

Pyörivä kuivausteline ei vaadi erityistä hoitamista. On kuitenkin suositeltavaa suihkuttaa varteen silikonilla. Se pitää kuivaustelineen paremmassa toimintakunnossa.

## Takuu

Stewi LADY pyörivän kuivaustelineen kaikille mekaanisille osille ja kaikille toiminnoille annetaan viiden vuoden takuu.

## Maahantuoja:

Evimex Oy  
Jäspilänkatu 4  
04250 Kerava  
Puh. 09 350 59 50  
[mail@evimex.fi](mailto:mail@evimex.fi)  
[www.evimex.fi](http://www.evimex.fi)